

Raccords à sertir

Stainless steel press fittings

Modèle **41175** Sertisseuse électrohydraulique sans fil pour raccords Ø15 à Ø108 (ACO203XL)



Caractéristiques

Dimensions raccords : Ø15 à Ø108

Force de piston : 32 kN

Alimentation : sans fil

Livrée avec un coffret, deux batteries de 5 Ah et un chargeur.

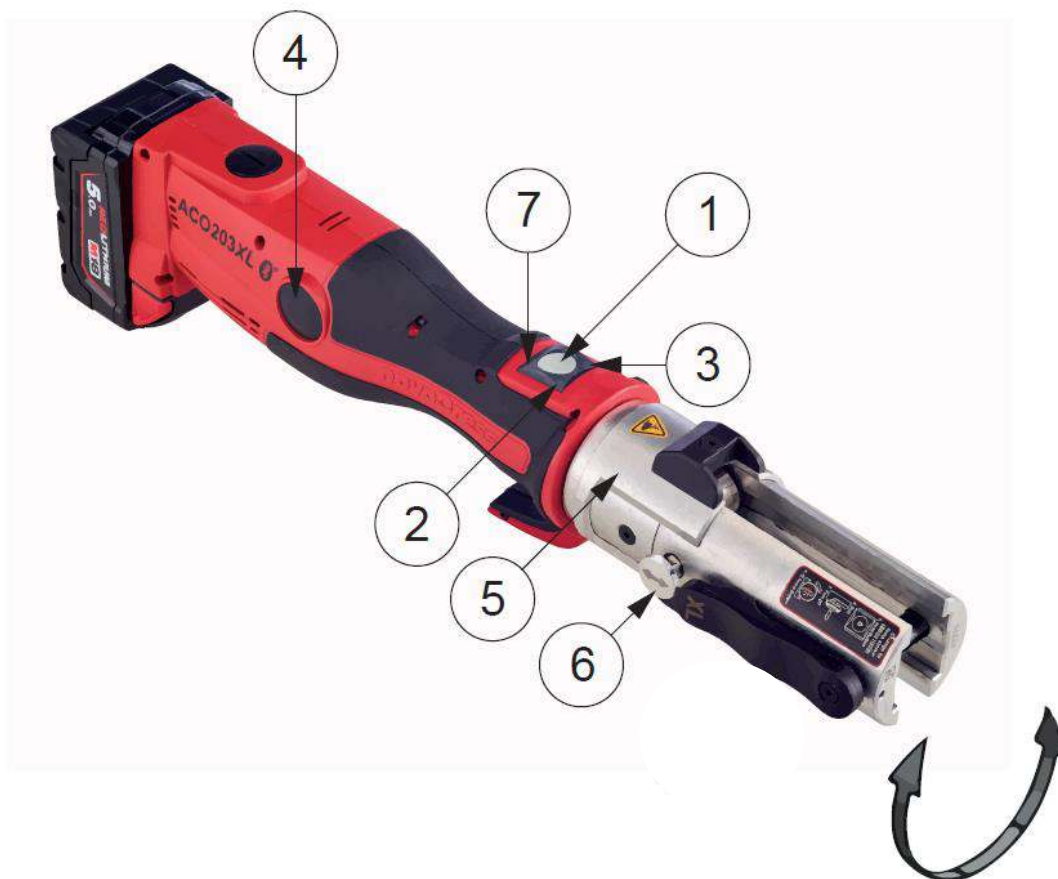
Mâchoires et adaptateurs à commander séparément



Béné Inox – 11 chemin de la Pierre Blanche – 69800 SAINT-PRIEST – S.A.S au capital de 240 000 € – SIREN 311 810 287
Tél : 04 78 90 48 22 – Fax : 04 78 90 69 59 – www.bene-inox.com – bene@bene-inox.com

Les informations techniques, illustrations et photographies sont données à titre indicatif sans caractère contractuel. Certaines peuvent varier en fonction des tolérances admises dans la profession et des normes applicables. Les instructions d'utilisation, de montage et de maintenance constituent de simples recommandations. Elles peuvent également varier en fonction des conditions d'utilisation du produit, de l'environnement de montage et des besoins de l'acheteur dont ce dernier est seul responsable de la définition.

41175 B –V0125



Repère	Désignation
1	BOUTON MARCHÉ
2	LED VERTE
3	LED ROUGE
4	BOUTON DÉCHARGE
5	PROTÈGE-DOIGTS COULISSANT
6	BOULON D'ARRÊT
7	LED BLEUE

Description

La sertisseuse réalise des cycles automatiques de sertissage par la simple pression du bouton marche **1**. Ceci garantit toujours un sertissage complet ainsi que l'arrêt du moteur en fin de cycle.

Il est possible d'interrompre un cycle en cours de réalisation uniquement en utilisant le bouton de décharge **4** et en le maintenant enfoncé. La sertisseuse revient alors en position initiale.

La sertisseuse est équipée d'une tête pivotante, c'est-à-dire qu'elle est mobile à 180°. Il faut régler la position de la tête avant de commencer à sertir puisqu'elle est fixe pendant le sertissage.

La sertisseuse possède une interface radio permettant de se connecter à un terminal mobile via l'application NovoCheck. Les fonctions suivantes sont proposées :

- Lecture des données de la sertisseuse.
- Contrôle du fonctionnement de la sertisseuse.
- Exécution de réglages.
- Etablissement de rapports de chantier.

Les sertisseuses sont destinées à être utilisées exclusivement avec des mâchoires et des adaptateurs de fabrication Novopress ou provenant d'un fabricant de systèmes homologués par Novopress.

Caractéristiques techniques ACO203XL

Tension nominale / batterie	18 V DC (Lithium-Ion) / M18™ (Milwaukee®)
Puissance absorbée	450 W
Force nominale	32 kN
Hauteur	113 mm
Longueur	510 mm avec batterie de 5,0 Ah
Largeur	83 mm
Course du piston	80 mm
Poids net	3,9 kg avec batterie
Diamètres d'utilisation	De 15 à 108 mm (Profil M)
Niveau de pression acoustique maxi.	89 dB (A) ¹
Niveau de pression acoustique au niveau de l'utilisateur	78 dB (A) ¹
Vibration	< 2,5 m/s ² ²
Type de protection	IP20
Plage de température de fonctionnement	de -10°C à +50°C
Technologie radio	Bluetooth® 4.0 smart
Plage de fréquence	2402,0 – 2480,0 MHz
Puissance de sortie maximale	1,8 dBm

¹ incertitude de mesure 3 dB (A)

² incertitude de mesure 1,5 m/s²

Contenu de la livraison

- Sertisseuse avec notice d'utilisation.
- Chargeur avec manuel d'utilisation.
- 2 Batteries de 18V DC 5,0 Ah.
- Consignes de sécurité.
- Déclaration de conformité UE.
- Coffret de transport.

Les autres accessoires (par exemple : mâchoires et adaptateurs) ne sont pas inclus dans le coffret. Il est nécessaire de les commander séparément.

Retrouvez nos modèles de mâchoires dans notre catalogue « Raccords et tubes à sertir » ou sur notre site internet (modèles **41173**, **41174** et **41176**).

Sécurité

La sertisseuse ne doit fonctionner qu'avec des batteries Li-Ion de 18 V. La batterie de 18 V ne doit être utilisée qu'avec des sertisseuses prévues à cet effet.

Tenir compte impérativement de la notice d'utilisation du chargeur pour respecter la plage de température de la charge et du stockage des batteries.

L'appareil n'est pas adapté pour fonctionner en permanence. Il faut respecter une brève pause de 15 minutes minimum après 30 minutes de fonctionnement ininterrompu, afin de permettre à l'appareil de refroidir.

Avant de sertir

- Contrôler l'absence de fissures et autres traces d'usure sur les sertisseuses et leurs accessoires. En cas de dommages, ne pas utiliser les produits. Faire vérifier et réparer ces derniers dans un atelier spécialisé agréé.
- Veiller à ce que les accessoires soient nettoyés et que rien ne gêne la compression lors de l'opération de sertissage.



Ne pas utiliser l'appareil sans mâchoire.
Ne pas placer les doigts dans la zone à risque
(voir illustration ci-contre).



Pendant le sertissage

- Ne placer aucun membre ou corps étranger entre les mâchoires.
- Ne pas maintenir les leviers de mâchoires avec les mains.

Utilisation

Respecter les consignes du fabricant pour placer les mâchoires et les adaptateurs.
Voir notice d'utilisation et consignes de sécurité incluses dans le coffret.

Les batteries ne sont pas chargées à leur sortie d'usine. Charger la batterie avant la première utilisation de la sertisseuse.

1 - Pour retirer la batterie, appuyer sur les deux boutons de déverrouillage (A) puis retirer la batterie.

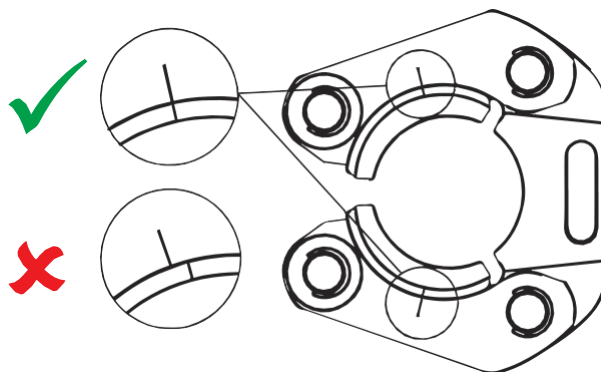
Pour la mettre en place, insérer la batterie dans la sertisseuse jusqu'à son enclenchement.

Pour afficher l'état de la batterie, appuyer sur le bouton (B). Le nombre de LEDs allumées correspond à l'état de charge. Une LED qui clignote indique une réserve de puissance maximale de 10%.



2 - Vérifier l'adéquation du diamètre nominal du raccord à sertir avec celui de la mâchoire et de l'adaptateur. Vérifier le profil de sertissage (Profil M).

Contrôler la position des segments de glissement sur les adaptateurs comme sur l'image ci-dessous.



3- Sertissage Ø15 à Ø35

Mettre en place la mâchoire de sertissage dans la sertisseuse.

Si le boulon d'arrêt **6** n'est pas correctement enfoncé, l'appareil ne démarre pas.

La LED verte **2** clignote.

Positionner la mâchoire sur le raccord à sertir.

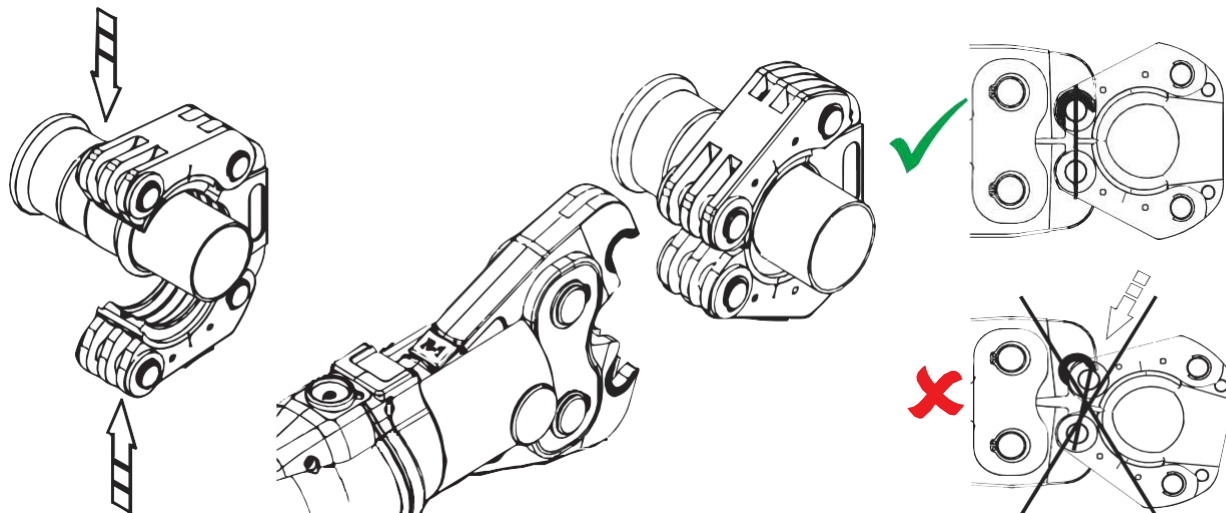


4- Sertissage Ø42 à Ø108

Placer la mâchoire circulaire sur le raccord à sertir. Mettre en place l'adaptateur sur la sertisseuse puis assembler l'adaptateur à la mâchoire.



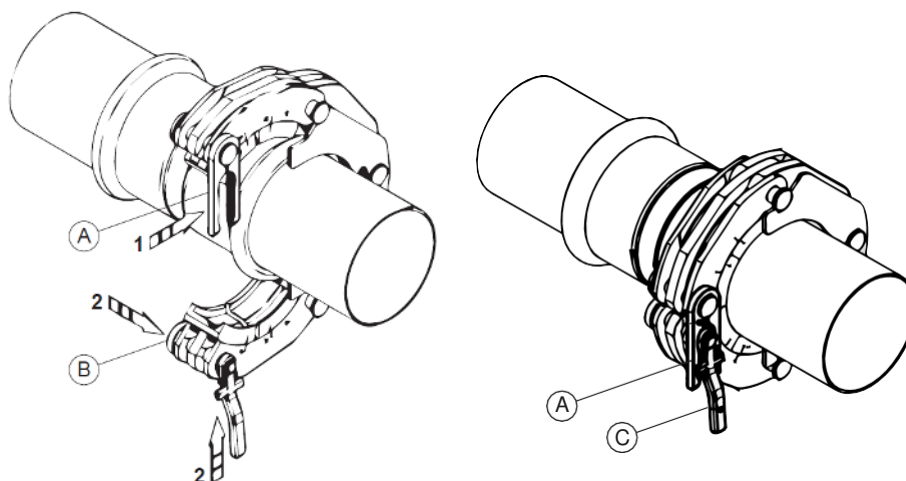
Les crampons de l'adaptateur doivent mordre autour des goujons de la mâchoire circulaire. Les repères sur les crampons doivent être complètement couverts après le positionnement de la mâchoire. Si un repère est partiellement visible, l'adaptateur doit être repositionné.



Particularités Ø108 : le sertissage Ø108 mm est effectué avec une mâchoire circulaire à fermetures et 2 différents adaptateurs.

Pour ouvrir la mâchoire circulaire, appuyer sur le goujon (B) et l'ouvrir simultanément en écartant la mâchoire au niveau de la fermeture (A).

Pour positionner la mâchoire sur le raccord à sertir, tourner la fermeture (A) dans le sens du goujon (B). Appuyer sur le goujon et l'insérer simultanément dans la fermeture (A) jusqu'à ce qu'il s'enclenche. Le goujon (B) doit s'enclencher autant que possible. Tourner la mâchoire en position de sertissage.



Veiller à ce que le levier (C) soit aligné avec la fermeture (A) afin de fermer correctement la mâchoire.

Le sertissage préalable est réalisé d'abord avec l'adaptateur 1 (**841 176-ADA**). La mâchoire circulaire reste sur le raccord à sertir pré-serti. La fermeture permet à la mâchoire de ne pas glisser hors de sa position.

L'adaptateur 2 (**841 176-ADA2**) permet de finir le sertissage du raccord sur le tube.

- 5 Appuyer sur le bouton Marche **1** pour allumer l'appareil.
- 6 Maintenir appuyé le bouton Marche **1** pour lancer le cycle de sertissage (~1,5 seconde).
La LED verte **2** s'éteint pendant toute la durée du cycle.

Veiller pendant l'opération à ce que la mâchoire se referme entièrement autour des pièces à sertir.



Note : si le bouton est relâché avant le début du cycle, le piston retourne à sa position initiale. Le sertissage n'a pas été effectué, il est nécessaire de déclencher à nouveau le processus.

- 7 - Le sertissage se fait automatiquement. Quand le cycle est fini, la LED verte **2** s'allume à nouveau et la mâchoire est revenue en position initiale.

Vérifier qu'il n'y ait pas de jeu entre les segments de la mâchoire circulaire.

En cas d'utilisation d'une mâchoire circulaire, détacher d'abord l'adaptateur de la mâchoire puis desserrer la mâchoire des pièces à sertir.

Si l'opération de sertissage a été interrompue pendant le cycle, vérifier les pièces serties et répéter l'opération si nécessaire.

Note : pour plus de détails sur les étapes d'un sertissage, consultez la notice de montage des raccords à sertir du catalogue ou notre chaîne YouTube pour visionner la vidéo de démonstration.

Maintenance

Seuls Novopress ou les ateliers Novopress agréés sont habilités à exécuter la maintenance ou la réparation des sertisseuses et de leurs accessoires.

La prochaine opération de maintenance est indiquée sur la sertisseuse. Cette maintenance doit être réalisée au moins tous les 2 ans ou au plus tard lorsque l'affichage par LED le signale.

Tous les 6 mois, faire vérifier l'appareil par un électricien qualifié ou par un atelier agréé Novopress.

A intervalles réguliers ou en cas d'encrassement, contrôler l'absence de défauts ou de traces d'usure. Le cas échéant, faire réparer l'appareil avant de l'utiliser à nouveau.

Tous les 200 pressages, pulvériser de l'huile graphitique sur les articulations, les segments de glissement et les coques des mâchoires.

Signification de l'affichage des LEDs

Affichage LED	État ou cause	Solution
Toutes les LEDs sont éteintes	Appareil éteint.	Appuyer brièvement sur la touche Marche I .
La LED verte 2 s'allume	Appareil prêt à fonctionner.	
La LED verte 2 est éteinte pendant le sertissage	Cycle de sertissage en cours, l'appareil s'arrête automatiquement à la fin de l'opération de sertissage.	
La LED verte 2 clignote	Charge de la batterie insuffisante.	Recharger ou remplacer la batterie. Si la LED clignote après un sertissage, cela signifie que le sertissage s'est effectué de façon conforme. Recharger la batterie avant le prochain cycle.
La LED verte 2 clignote	Le boulon d'arrêt n'est pas enfoncé correctement. Boulon d'arrêt desserré.	Enfoncer le boulon d'arrêt. Contrôler le boulon d'arrêt et le cylindre.
La LED bleue 7 clignote	Appareil prêt à se connecter	Connecter l'appareil à l'application NovoCheck
La LED bleue 7 s'allume	Appareil connecté à l'application NovoCheck	
La LED rouge 3 clignote	Appareil en dehors de la plage de température.	Placer l'appareil dans un environnement plus chaud ou plus froid. L'appareil peut être réchauffé par des parcours à vide et être amené à température de fonctionnement. Si l'appareil est trop chaud, faire une brève pause pour lui permettre de refroidir.
La LED rouge 3 s'allume	Défaut de l'appareil.	Appuyer sur le bouton Marche I . Si rien ne se produit, l'appareil est défectueux. Remettre l'appareil à un atelier spécialisé.
Les LEDs rouge 3 et verte 2 clignotent en alternance	Intervalle de maintenance atteint.	Apporter la sertisseuse à la maintenance.