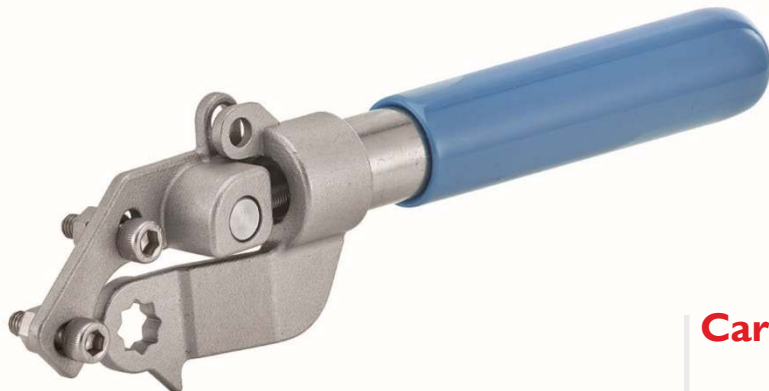


Vannes à boule

Ball valves

Modèle 58188 Poignée homme mort (retour par ressort)
Inox 304



Caractéristiques

Dimensions : pour vanne à boisseau sphérique
DN8 à DN50

Température ambiante : -40°C à +80°C

Matière : Inox 304

ISO 9001

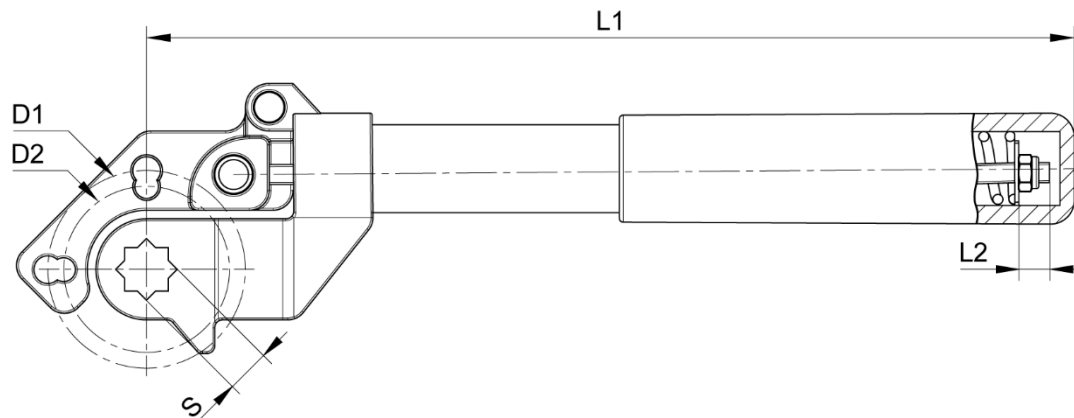
BUREAU VERITAS
Certification



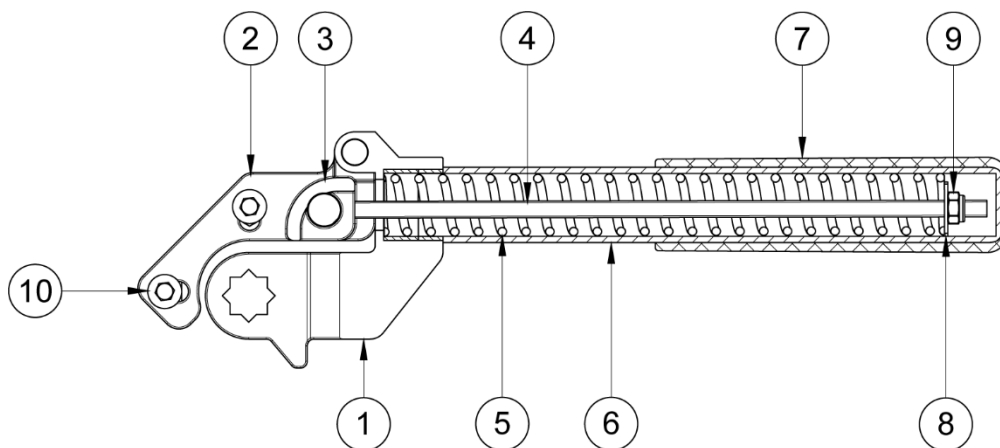
Béné Inox – 11 Chemin de la Pierre Blanche – 69800 SAINT PRIEST – S.A.S au capital de 240 000 € – SIREN 311 810 287
Tél : 04 78 90 48 22 – Fax : 04 78 90 69 59 – www.bene-inox.com – bene@bene-inox.com

Les informations techniques, illustrations et photographies sont données à titre indicatif sans caractère contractuel. Certaines peuvent varier en fonction des tolérances admises dans la profession et des normes applicables. Les instructions d'utilisation, de montage et de maintenance constituent de simples recommandations. Elles peuvent également varier en fonction des conditions d'utilisation du produit, de l'environnement de montage et des besoins de l'acheteur dont ce dernier est seul responsable de la définition.

V 0722



DN vanne (mm)	DN vanne (pouces)	L1 (mm)	L2 max. (mm)	Couple max. (Nm)	S (mm)	Platine ISO	D1 (mm)	D2 (mm)	Poids (kg)	Référence
8 à 20	1/4" à 3/4"	180	20	15	9	F03/F04	36	42	0,22	258188-1
25 à 32	1" à 1"1/4"	220	45	20	11	F04/F05	42	50	0,35	258188-2
40 à 50	1"1/2 à 2"	280	45	30	14	F05/F07	50	70	0,60	258188-3



Repère	Désignation	Matière
1	SUPPORT POIGNÉE	AISI 304
2	FIXATION POIGNÉE	AISI 316
3	GOUPILLE	AISI 304
4	AXE RESSORT (TIGE FILETÉE)	AISI 304
5	RESSORT	AISI 301
6	MANCHE POIGNÉE	AISI 304
7	REVÊTEMENT POIGNÉE	PVC
8	RONDELLE	A2
9	ÉCROU	A2
10	BOULON DE FIXATION	A2

Utilisation

La poignée homme mort ou poignée retour par ressort remplace la poignée ¼ de tour (90°) déjà présente sur la vanne. Elle se monte directement sur une platine ISO 5211. Il est possible de la verrouiller à l'aide d'un cadenas.

Elle s'utilise sur les modèles de vannes à boisseau sphérique suivants du DN8 jusqu'au DN50 :

- Modèle **58308** : Vanne 2 pièces Atex femelle/femelle GAZ avec platine ISO 1000 lbs/PN63
- Modèle **58183** : Vanne 3 pièces Atex femelle/femelle GAZ avec platine ISO 1000 lbs/PN63
- Modèle **58191** : Vanne 3 pièces Atex à souder SW avec platine ISO 1000 lbs/PN63
- Modèle **58192** : Vanne 3 pièces Atex à souder BW avec platine ISO 1000 lbs/PN63
- Modèle **58463** : Vanne 3 pièces Atex femelle/femelle GAZ avec platine ISO – pour vapeur 1500 lbs/PN100
- Modèle **58471** : Vanne 3 pièces Atex à souder SW avec platine ISO – API 607 1500 lbs/PN100
- Modèle **58472** : Vanne 3 pièces Atex à souder BW avec platine ISO – API 607 1500 lbs/PN100
- Modèles **58213/57217** : Vanne 3 voies Atex taraudage GAZ avec platine ISO 1000 lbs/PN63 – passage réduit en L ou en T
- Modèles **58229/57227** : Vanne 3 voies Atex à brides avec platine passage intégral en L ou en T
- Modèle **58249** : Vanne entre brides à trous taraudés (wafer) Atex avec platine ISO
- Modèle **58259** : Vanne 3 pièces Atex à brides avec platine ISO
- Modèle **58269** : Vanne 2 pièces Atex à brides avec platine ISO
- Modèle **58268** : Vanne 2 pièces Atex à brides class 150 avec platine ISO

Instructions de montage et de maintenance

Installation

Au préalable, vérifier que la poignée est correctement dimensionnée en appliquant un coefficient de sécurité au couple maximal de la vanne. Vérifier aussi la compatibilité de la platine ISO de la vanne avec les perçages de la poignée.

S'assurer que l'emplacement prévu soit suffisamment dégagé pour pouvoir manœuvrer correctement la poignée en toute sécurité.

Avant utilisation, vérifier que la poignée est fixée et ajustée à la vanne. La poignée est livrée avec le couple réglé au minimum. En cas de besoin, il est possible d'augmenter le couple : voir la partie « réglage du couple de la poignée ».

Lors de l'ouverture et de la fermeture, manœuvrer la poignée lentement, debout dans une position stable. Une utilisation brusque peut endommager l'appareil et empêcher sa manœuvre.

Maintenance

Dans des conditions normales d'utilisation, la poignée homme mort ne demande pas d'entretien particulier. En cas de détérioration, démonter la poignée et remplacer la par une nouvelle.

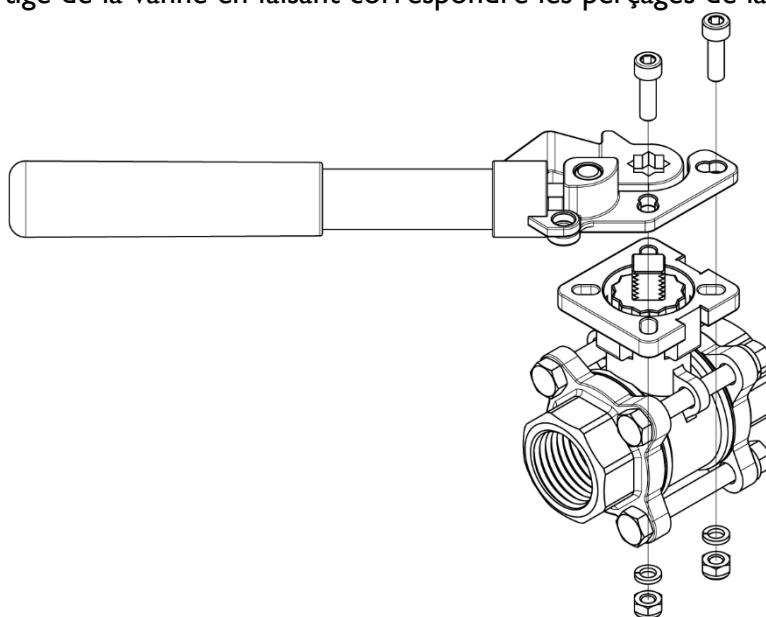
Montage / Démontage

Installation de la poignée :

Retirer les boulons **10**.

Placer la poignée sur la tige de la vanne en faisant correspondre les perçages de la poignée avec ceux de la platine ISO de la vanne.

Visser les boulons **10**.



Réglage du couple de la poignée :

Dévisser le manche de la poignée **6 et 7**.

Pour augmenter le couple : visser l'écrou **9** sur la tige filetée (axe) **4** pour compresser le ressort **5**.

Chaque référence de poignée a un **couple maximal** qu'il peut atteindre. Attention à ne pas dépasser la valeur de **L2 max.** pour ne pas endommager le ressort de manière irréversible (cf. tableau page 2).

Pour diminuer le couple : dévisser l'écrou **9** de la tige filetée (axe) **4** pour décompresser le ressort **5**.

Visser le manche de la poignée **6 et 7**.

