

# Accesorios para válvulas mariposa

## Modelo 61523 Actuator eléctrico UMA con brida de fijación



### Características

**Dimensiones:** Para válvula mariposa agroalimentaria de DN25 a DN100 (1" a 4")

**Tensión de alimentación:** 230Vac / 24Vdc o Vac

**Temperatura ambiente:** de -10°C a +50°C

### Par actuator:

- Válvula DN25 a DN76: 35 N.m
- Válvula DN80 a DN100: 100 N.m

**Material:** Actuator de plástico

Brida y acoplador de Inox 304

ISO 9001

BUREAU VERITAS  
Certification

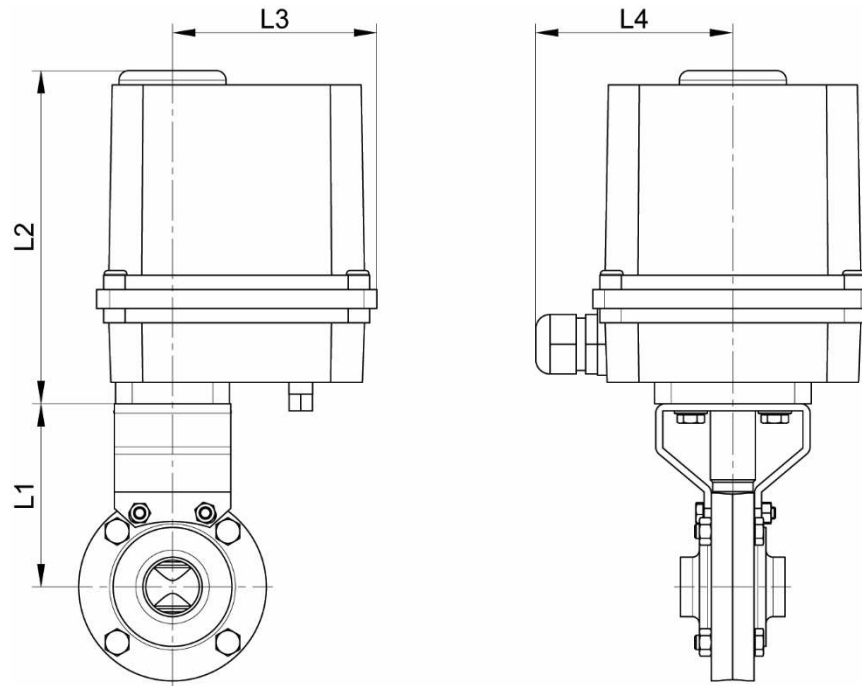


**Béné Inox** – 11 Chemin de la Pierre Blanche – 69800 SAINT PRIEST – S.A.S au capital de 240 000 € – SIREN 311 810 287

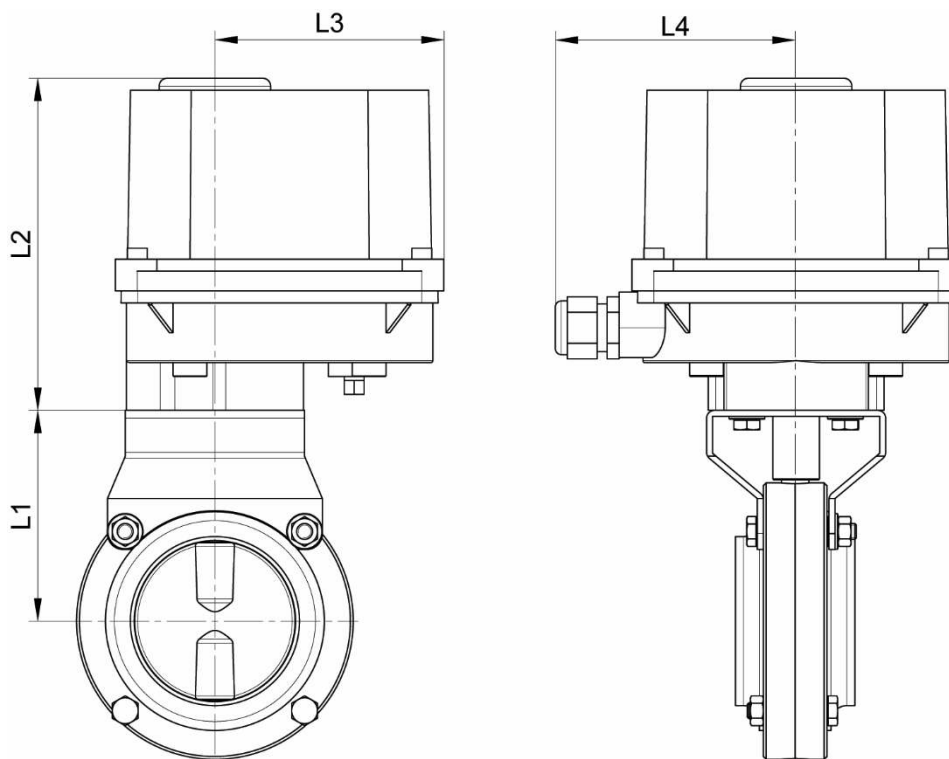
Tel.: +33 (0)4 78 90 48 22 – Fax: +33 (0)4 78 90 69 59 – [www.bene-inox.com](http://www.bene-inox.com) – [bene@bene-inox.com](mailto:bene@bene-inox.com)

La información técnica, ilustraciones y fotografías se proporcionan a título indicativo y no contractual. Algunas pueden variar en función de las tolerancias admitidas en la profesión y de las normas aplicables. Las instrucciones de uso, de montaje y de mantenimiento consisten en simples recomendaciones. Pueden variar, asimismo, en función de las condiciones de uso del producto, del entorno de montaje y de las necesidades del comprador, cuya definición depende exclusivamente de este último.

## Válvula DN25 a DN76



## Válvula DN80 a DN100



DN válvula (mm)	Norma válvula	L1 (mm)	L2 (mm)	L3 (mm)	L4 (mm)	Arrastre (mm)
25	SMS/DIN/CLAMP	77	144	86	85	Plano 8
32/38/40	SMS/DIN/CLAMP/MACON	84	144	86	85	Plano 8
50/51	SMS/DIN/CLAMP/MACON	90	144	86	85	Plano 8
60/63	SMS/MACON	94	144	86	85	Plano 8
65/70/76	SMS/DIN/CLAMP/MACON	100	144	86	85	Plano 8
80	DIN	106	167	115	125	Cuadrado 9,5 x 9,5
100/104	SMS/DIN	115	167	115	125	Cuadrado 9,5 x 9,5

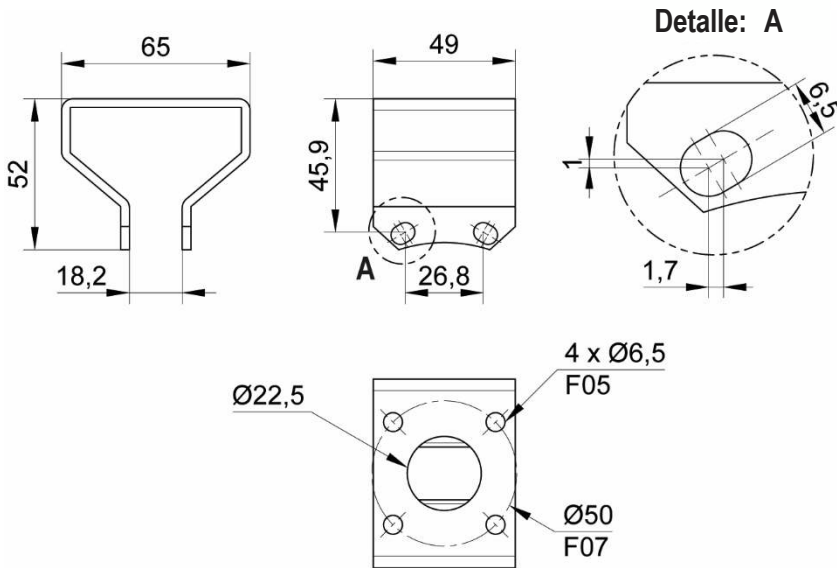
**Béné Inox** – 11 Chemin de la Pierre Blanche – 69800 SAINT PRIEST – S.A.S au capital de 240 000 € – SIREN 311 810 287

Tel.: +33 (0)4 78 90 48 22 – Fax: +33 (0)4 78 90 69 59 – [www.bene-inox.com](http://www.bene-inox.com) – [bene@bene-inox.com](mailto:bene@bene-inox.com)

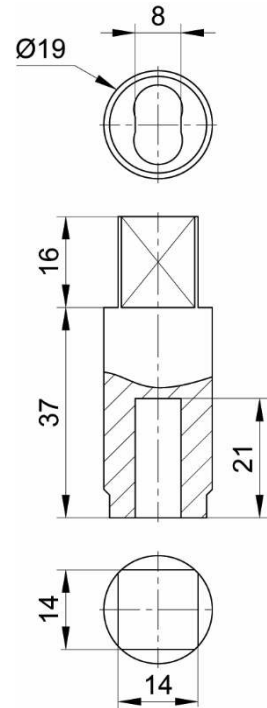
La información técnica, ilustraciones y fotografías se proporcionan a título indicativo y no contractual. Algunas pueden variar en función de las tolerancias admitidas en la profesión y de las normas aplicables. Las instrucciones de uso, de montaje y de mantenimiento consisten en simples recomendaciones. Pueden variar, asimismo, en función de las condiciones de uso del producto, del entorno de montaje y de las necesidades del comprador, cuya definición depende exclusivamente de este último.

## Válvula DN25 a DN76

### Brida de fijación

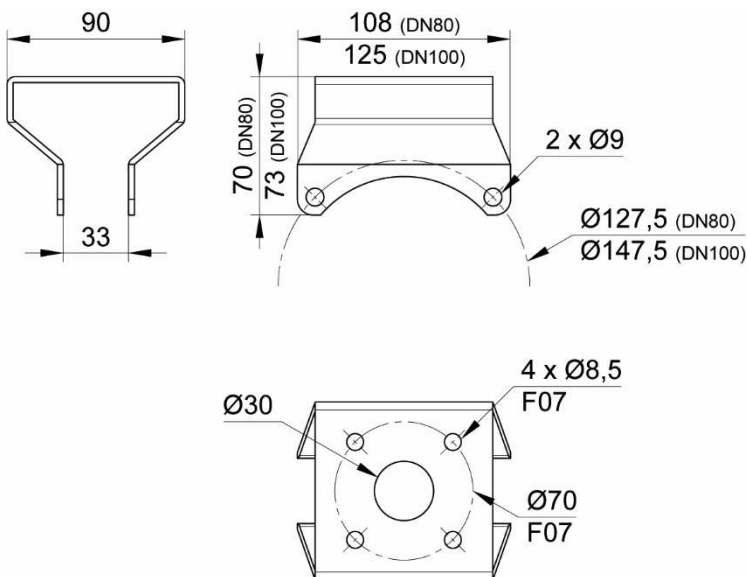


### Acoplador

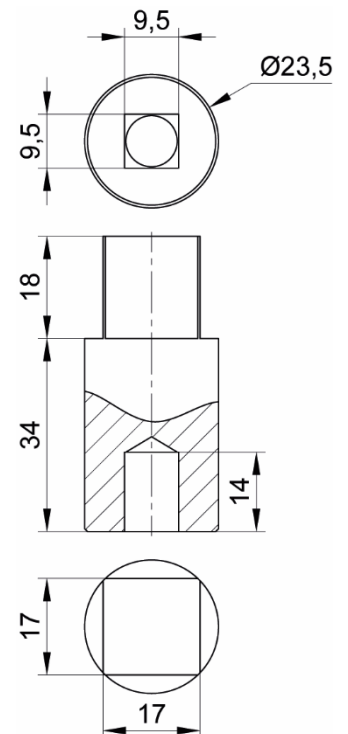


## Válvula DN80 a DN100

### Brida de fijación



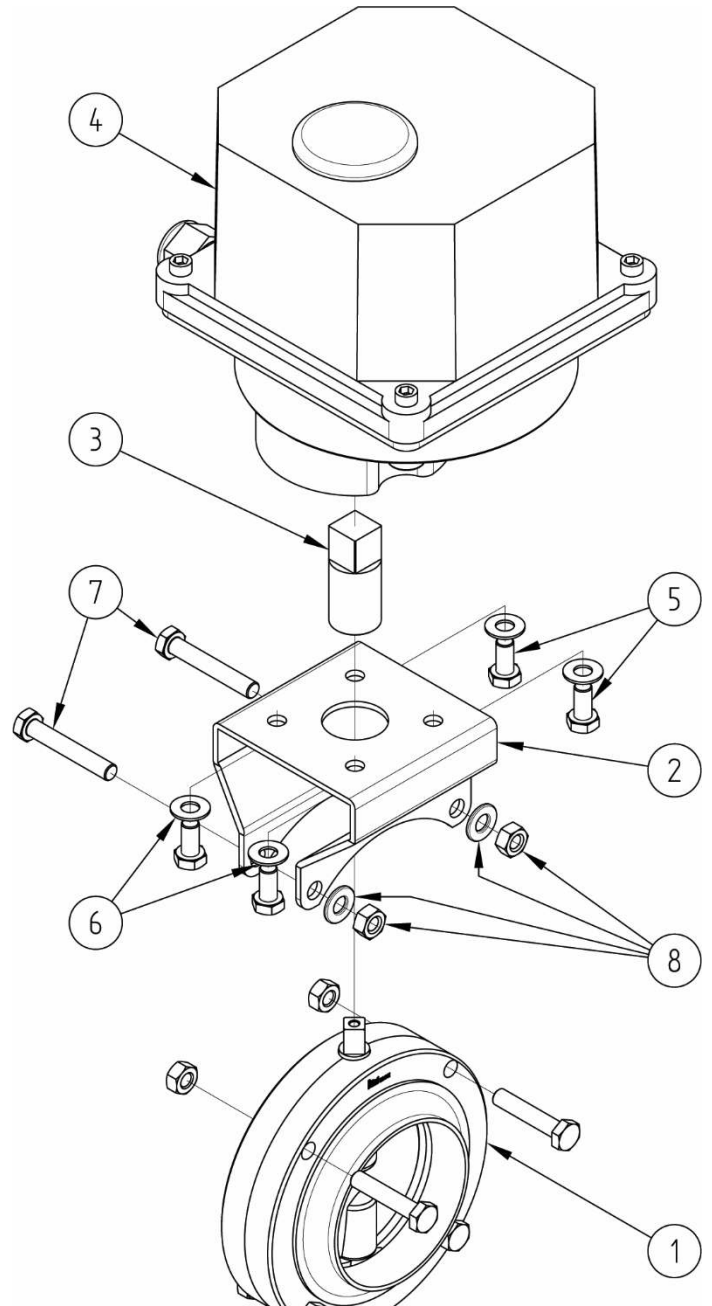
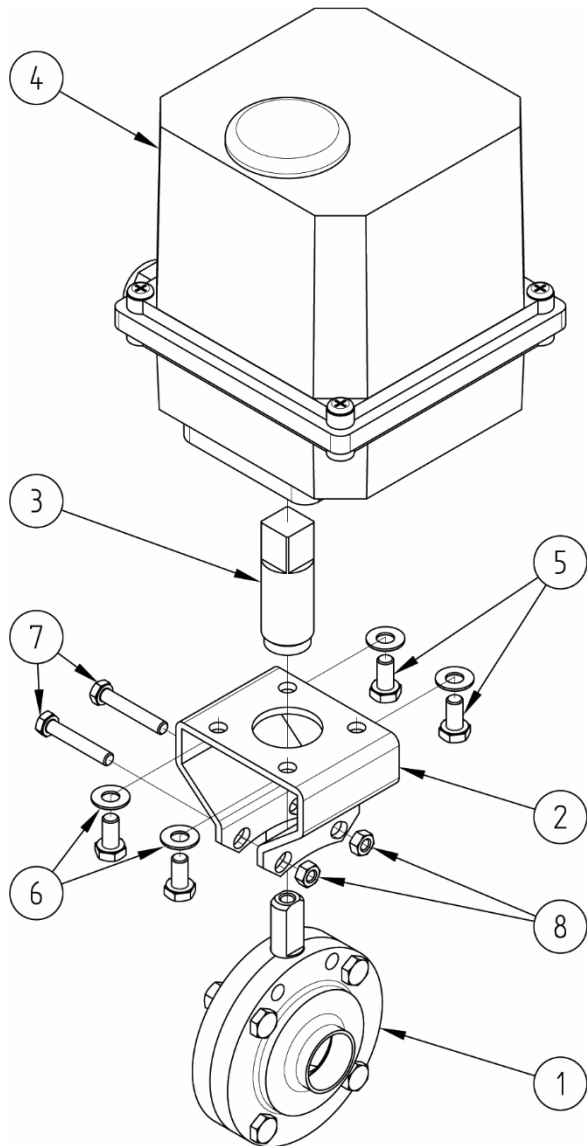
### Acoplador



DN valvulà (mm)	DN valvulà (pouces)	Alimentación	Peso sin valvulà (kg)	Referencia
25 à 76	1" à 3"	230 Vac 50/60 Hz	1,88	961523-2576A
25 à 76	1" à 3"	24 Vac 50/60 Hz	1,88	961523-2576B
25 à 76	1" à 3"	24 Vdc	1,88	961523-2576C
80	3"1/2	230 Vac 50/60 Hz	4,84	961523-80A
100 et 104	4"	230 Vac 50/60 Hz	4,88	961523-104A

### Válvula DN25 a DN76

### Válvula DN80 y DN100



Punto ref.	Designación	Material	Cantidad
1	VÁLVULA MARIPOSA	INOX/ELASTÓMERO	1
2	BRIDA DE FIJACIÓN	INOX 304	1
3	ACOPLADOR	INOX 304	1
4	ACTUADOR	PLÁSTICO	1
5	TORNILLO DE FIJACIÓN (BRIDA/ACTUADOR)	INOX A2	4
6	ARANDELA (BRIDA/ACTUADOR)	INOX A2	4
7	TORNILLO DE FIJACIÓN (BRIDA/VÁLVULA)	INOX A2	2
8	ROSCAS (BRIDA/VÁLVULA)	INOX A2	2

**Béné Inox** – 11 Chemin de la Pierre Blanche – 69800 SAINT PRIEST – S.A.S au capital de 240 000 € – SIREN 311 810 287  
Tel.: +33 (0)4 78 90 48 22 – Fax: +33 (0)4 78 90 69 59 – [www.bene-inox.com](http://www.bene-inox.com) – [bene@bene-inox.com](mailto:bene@bene-inox.com)

La información técnica, ilustraciones y fotografías se proporcionan a título indicativo y no contractual. Algunas pueden variar en función de las tolerancias admitidas en la profesión y de las normas aplicables. Las instrucciones de uso, de montaje y de mantenimiento consisten en simples recomendaciones. Pueden variar, asimismo, en función de las condiciones de uso del producto, del entorno de montaje y de las necesidades del comprador, cuya definición depende exclusivamente de este último.

# Instrucciones de montaje y mantenimiento

## Instalación

Se aconseja montar el actuador en vertical, con la parte superior hacia arriba o en horizontal, evitando inclinar el actuador hacia abajo.

Asegurarse de que la zona de instalación esté lo suficientemente despejada para instalar el actuador y efectuar las operaciones de mantenimiento.

## Mantenimiento

En condiciones normales de utilización, el actuador no necesita mantenimiento.

Para asegurarse del correcto funcionamiento de un actuador que nunca se maniobra en funcionamiento normal, se aconseja efectuar regularmente maniobras de apertura/cierre.

## Montaje/Desmontaje

*El mantenimiento y las operaciones de desmontaje/montaje del actuador deberán realizarse por personal cualificado y con formación para este tipo de intervención.*



Antes de intervenir en el actuador, verificar que la alimentación eléctrica del mismo esté cortada.

Cuidado con el riesgo de quemaduras con una temperatura de uso superior a 60°C.

Cuidado con los materiales peligrosos: siga las prescripciones de uso de los proveedores.

### Válvula DN25 a DN76

Insertar el acoplador **3** en el arrastrador del actuador **4**, prestando atención al sentido de los planos.

Fijar la brida **2** en el actuador **4** gracias a los tornillos **5** y las arandelas **6**.

Insertar el conjunto en el eje de la mariposa de la válvula **1** hasta el tope.

Fijar el ensamblaje obtenido con los tornillos **7** y las tuercas **8**.

### Válvula DN80 y DN100

Fijar la brida **2** en el actuador **4** gracias a los tornillos **5** y las arandelas **6**.

Insertar el acoplador **3** en el eje de la mariposa de la válvula **1**.

Retirar los pernos situados en la parte superior de la válvula **1**.

Insertar el conjunto actuador **4** + brida **2** en la válvula **1** hasta el tope.

Fijar el ensamblaje obtenido con los tornillos **7** y las

## Compatibilidad producto

El montaje del actuador eléctrico UMA con brida de fijación, **61523**, puede realizarse en los modelos de válvula guientes:

### Serie 61 - Norma SMS

Modelos **61310 - 61410 - 61510**:Válvula mariposa extremos lisos  
Modelos **61312 - 61622 - 61632**:Válvula mariposa extremo liso/extremo macho  
Modelos **61313 - 61623 - 61624**:Válvula mariposa extremos macho  
Modelos **61314 - 61351 - 61352**:Válvula mariposa extremo liso/extremo casquillo + tuerca  
Modelos **61315 - 61356 - 61357**:Válvula mariposa extremo macho/extremo casquillo + tuerca  
Modelos **61358 - 61359 - 61360**:Válvula mariposa extremos casquillo + tuercas

### Serie 62 - Norma DIN

Modelos **62311 - 62630 - 62631**:Válvula mariposa extremos lisos  
Modelos **62312 - 62622 - 62632**:Válvula mariposa extremo liso/extremo roscado  
Modelos **62313 - 62623 - 62624**:Válvula mariposa extremos roscados  
Modelos **62314 - 62351 - 62352**:Válvula mariposa extremo liso/extremo casquillo + tuerca  
Modelos **62315 - 62356 - 62357**:Válvula mariposa extremo macho/extremo casquillo + tuerca  
Modelos **62316 - 62358 - 62359**:Válvula mariposa extremos casquillo + tuercas

### Serie 63 - CLAMP

Modelos **63451 - 63455 - 63456**:Válvula mariposa extremos clamp  
Modelos **63453 - 63457 - 63458**:Válvula mariposa extremo liso/extremo clamp

### Serie 64 - MACON

Modelos **64311 - 64331 - 64341**:Válvula mariposa extremos lisos  
Modelos **64312 - 64332 - 64342**:Válvula mariposa extremo liso/extremo roscado  
Modelos **64313 - 64333 - 64343**:Válvula mariposa extremos roscados  
Modelos **64315 - 64334 - 64344**:Válvula mariposa extremo roscado/extremo casquillo + tuerca  
Modelos **64321 - 64335 - 64345**:Válvula mariposa extremo roscado/brida cuadrada

Para un montaje en cualquier otra válvula, consúltenos antes de pasar pedido.

Para obtener mas información técnica, consulte las siguientes fichas técnicas :  
Modelos **50835**:Actuador eléctrico 90-IP65