

Accessoires de robinetterie DIN

DIN valves and accessories

Modèle 62426 Hublot à souder - Inox 316L



Caractéristiques

Dimensions : DN25 à DN100

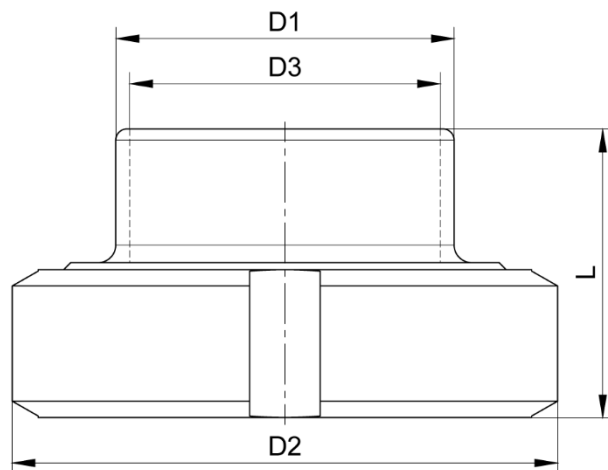
Raccordement : à souder

Pression maxi. : 10 bar

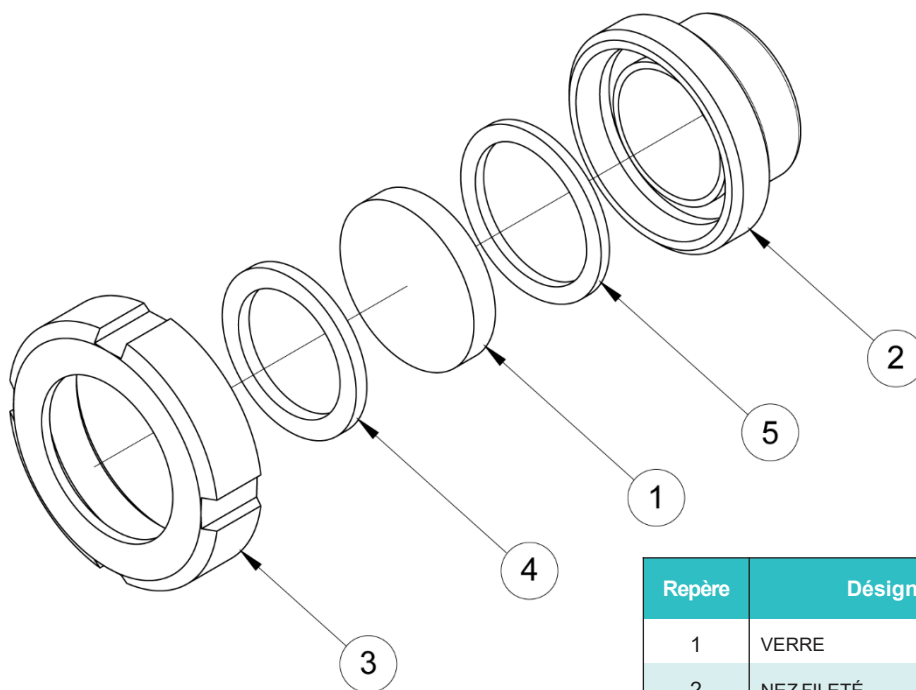
Température de service : -10°C à +100°C

Matière : Inox 316L - joints NBR

Sur demande : joint EPDM ou FKM



DN (mm)	D1 (mm)	D2 (mm)	D3 (mm)	L (mm)	Filetage DIN (écrou + nez)	Poids (kg)	Référence
25	35	63	26	38	52x1/6"	0,35	662426-25
32	41	70	32	42	58x1/6"	0,45	662426-32
40	48	78	38	42	65x1/6"	0,55	662426-40
50	61	92	50	44	78x1/6"	0,75	662426-50
65	79	112	66	52	95x1/6"	1,15	662426-65
80	93	127	81	57	110x1/4"	1,60	662426-80
100	114	148	98	66	130x1/4"	2,90	662426-100



Repère	Désignation	Matière
1	VERRE	PYREX®
2	NEZ FILETÉ	AISI 316L
3	ÉCROU DE SERRAGE	AISI 304
4	BAGUE	PTFE
5	JOINT D'ÉTANCHÉITÉ	NBR/EPDM/FKM*

*Joint NBR en standard (EPDM ou FKM sur demande)

Instructions de montage et de maintenance

Installation

Le hublot peut être installé dans n'importe quelle position. Toutefois, veiller à ce que le fluide puisse s'écouler librement.

S'assurer que l'emplacement prévu soit suffisamment dégagé pour effectuer les opérations de maintenance.

Installation du hublot :

Les soudures doivent être réalisées par du personnel qualifié.

Le hublot doit être démonté pour ne pas risquer d'abîmer le joint et le verre pendant la soudure.

Remonter le hublot après soudure.

Nettoyer l'installation et vérifier que le matériel est propre et exempt de corps étrangers susceptibles de détériorer le hublot.

Procéder aux essais de mise en pression de l'installation sans dépasser les caractéristiques du hublot et selon les normes en vigueur (ex. EN 12266-1).

Maintenance

Dans des conditions normales d'utilisation, le hublot ne demande pas d'entretien particulier.

Suite à une usure anormale, ou suite au passage d'un produit ayant détérioré le hublot et occasionné une fuite ou une dysfonction, il peut être nécessaire de changer certaines pièces.

Dans ce cas, voir le paragraphe "Montage / Démontage".

Montage / Démontage

La maintenance et les opérations de démontage / remontage du hublot doivent être effectuées par du personnel qualifié et formé à ce type d'intervention.



Avant intervention sur le hublot, vérifier que l'installation est arrêtée et la tuyauterie vide et hors pression.

Attention aux risques de brûlures pour une température d'utilisation supérieure à 60°C.

Attention aux matières dangereuses : suivre les prescriptions d'utilisation des fournisseurs.

Dévisser l'écrou de serrage **3**.
Retirer la bague **4**, le verre **1** et le joint **5**.

Nettoyer et inspecter toutes les pièces. Changer les pièces usagées. Il est fortement recommandé de changer le joint d'étanchéité s'il a été démonté.

Pour le remontage, procéder en ordre inverse du démontage.

Accessoires pour hublot

Retrouvez ci-dessous l'ensemble des accessoires pour le hublot ainsi que le tableau de correspondances des références des accessoires selon le DN de la pièce.

- Modèle **62427** : Bague PTFE pour hublot (repère **4**)
- Modèle **62428** : Verre Pyrex® de rechange (repère **1**)
- Modèle **62394** : Joint de raccord semi-torique en NBR (repère **5**)
- Modèle **62397** : Joint de raccord semi-torique en EPDM (repère **5**)
- Modèle **62395** : Joint de raccord semi-torique en FKM avec agrément BNIC (repère **5**)

DN (mm)	Référence Bague PTFE	Référence Verre Pyrex®	Référence Joint NBR	Référence Joint EPDM	Référence Joint FKM
25	962427-25	962428-25	962394-25	962397-25	962395-25
32	962427-32	962428-32	962394-32	962397-32	962395-32
40	962427-40	962428-40	962394-40	962397-40	962395-40
50	962427-50	962428-50	962394-50	962397-50	962395-50
65	962427-65	962428-65	962394-65	962397-65	962395-65
80	962427-80	962428-80	962394-80	962397-80	962395-80
100	962427-100	962428-100	962394-100	962397-100	962395-100

Normes et conformité

- Conforme à la DESP, directive 2014/68/EU article 4 § 3 (anciennement 97/23/CE article 3 § 3)
- Conforme à la directive CE 1935/2004